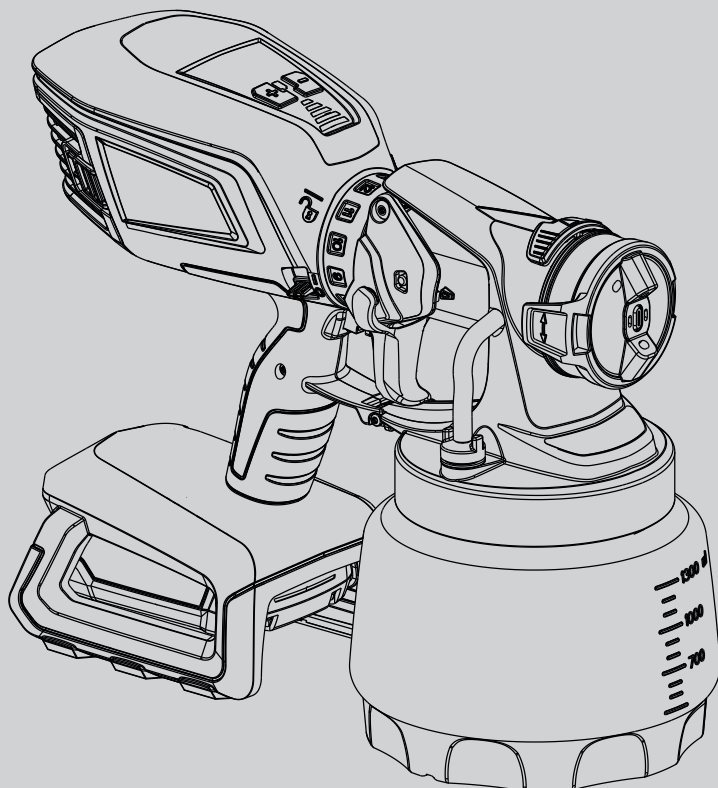


WAGNER

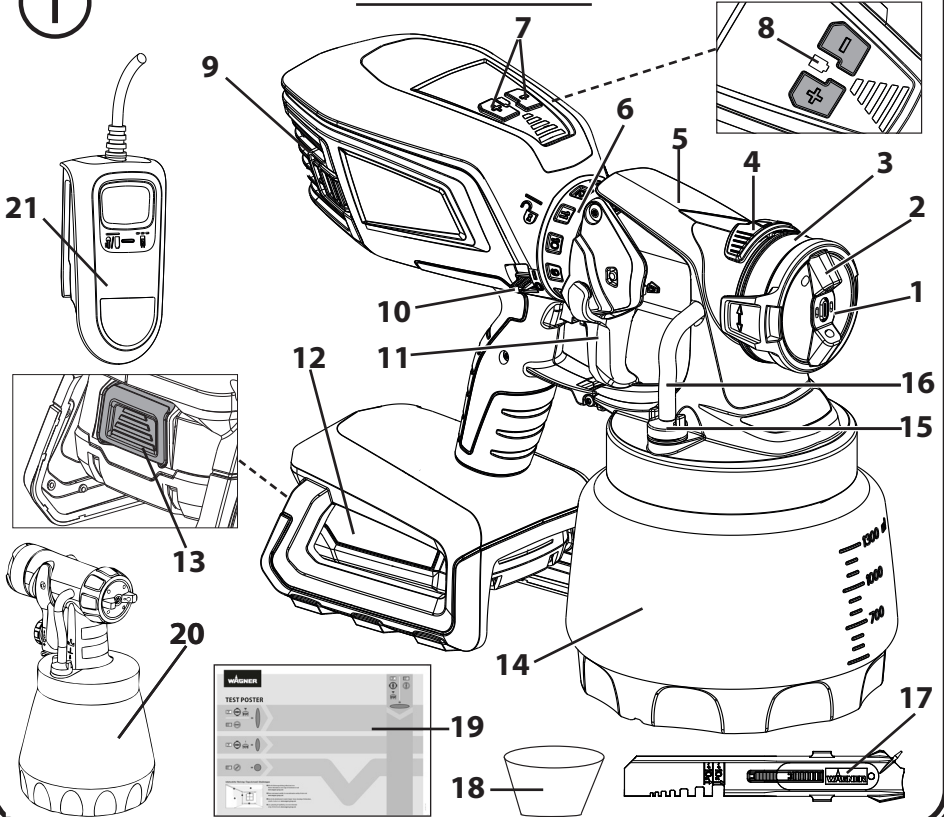


UNIVERSAL SPRAYER
W 600 FLEXIO 18V
TRADUZIONE DELLE ISTRUZIONI
PER L'USO

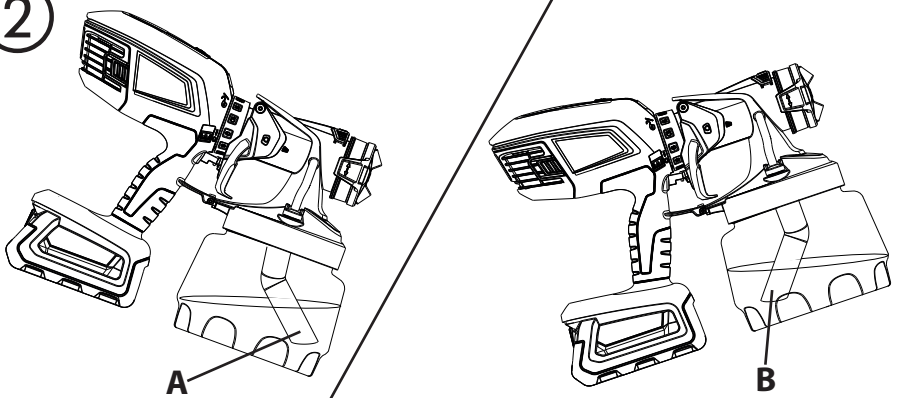
IT

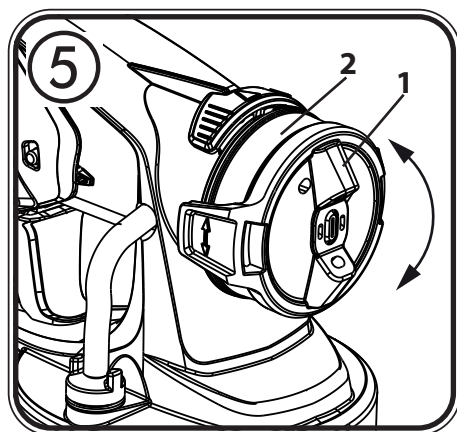
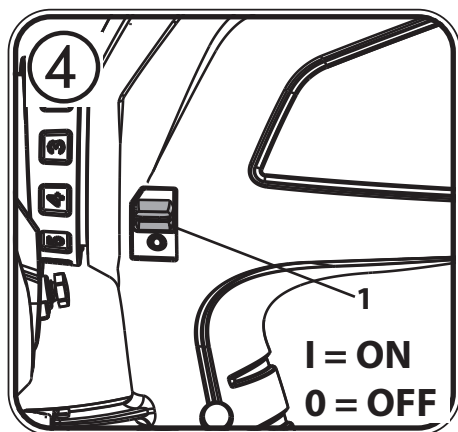
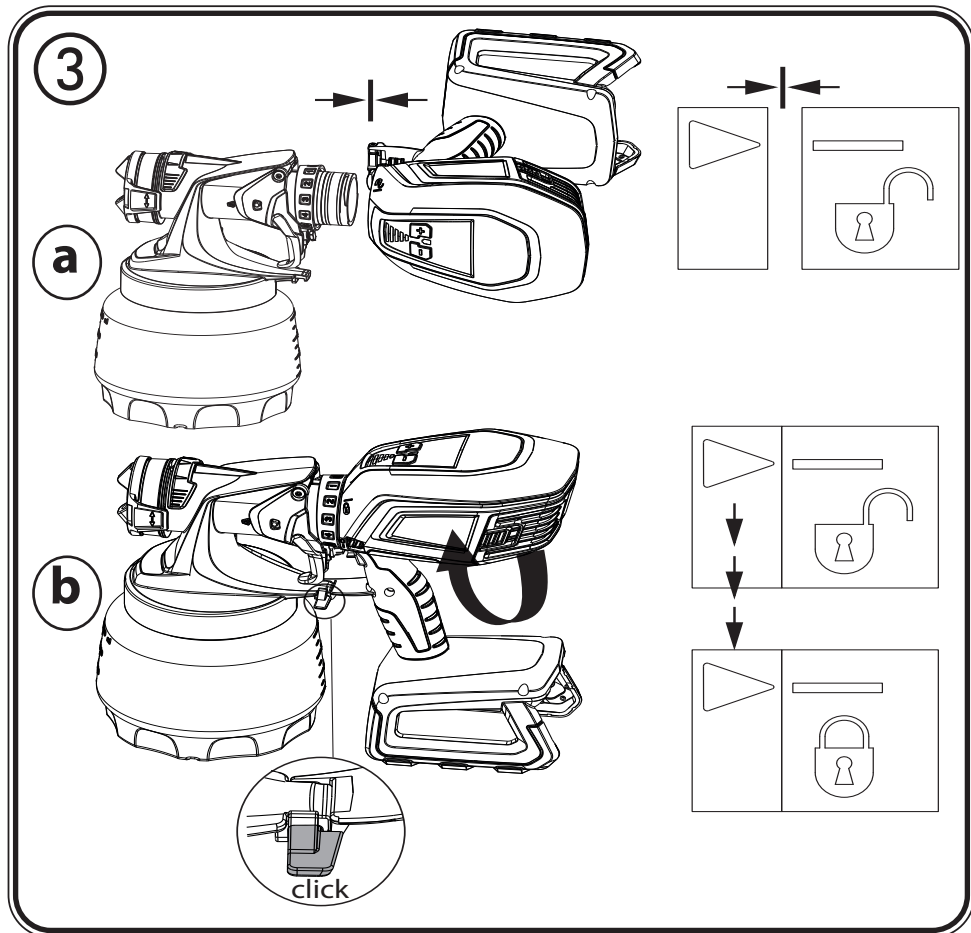
1

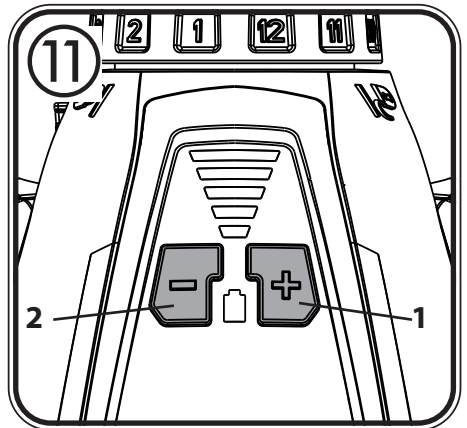
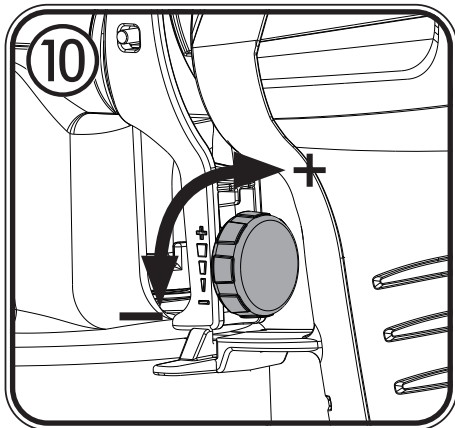
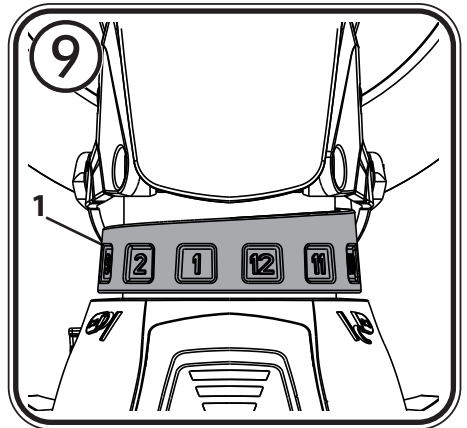
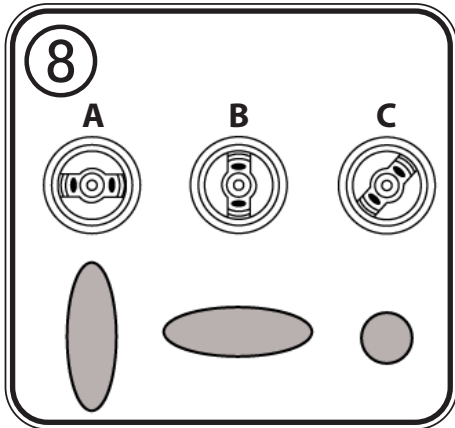
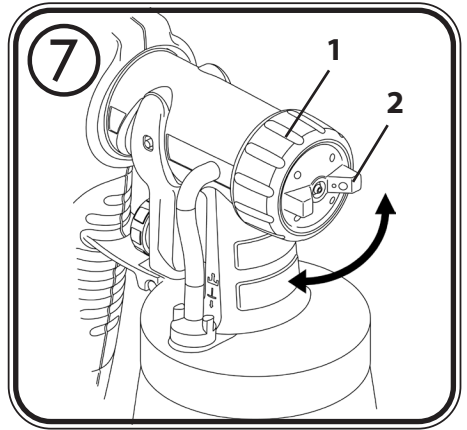
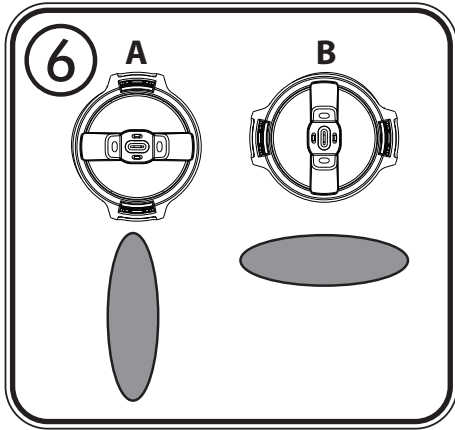
VISIONE GENERALE

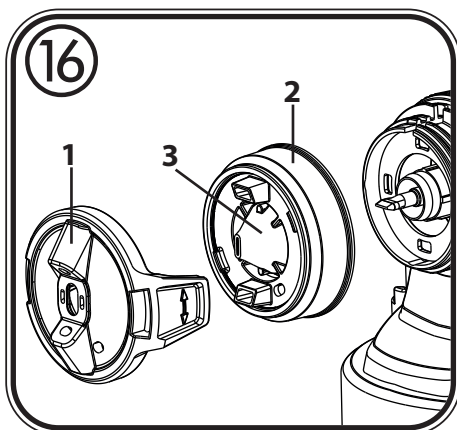
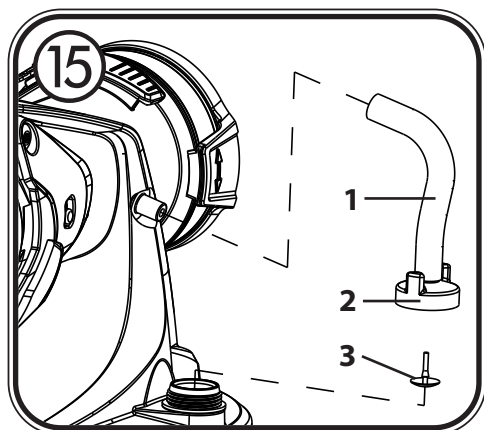
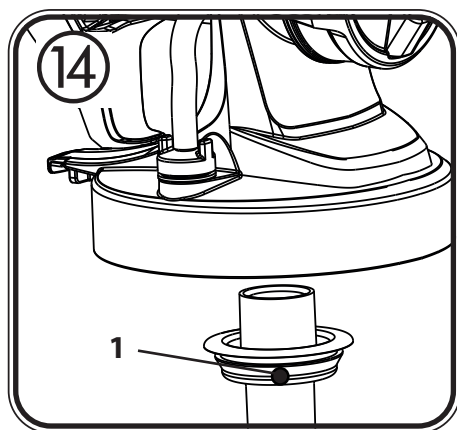
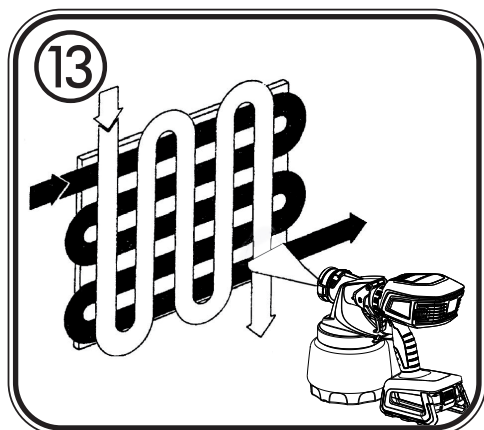
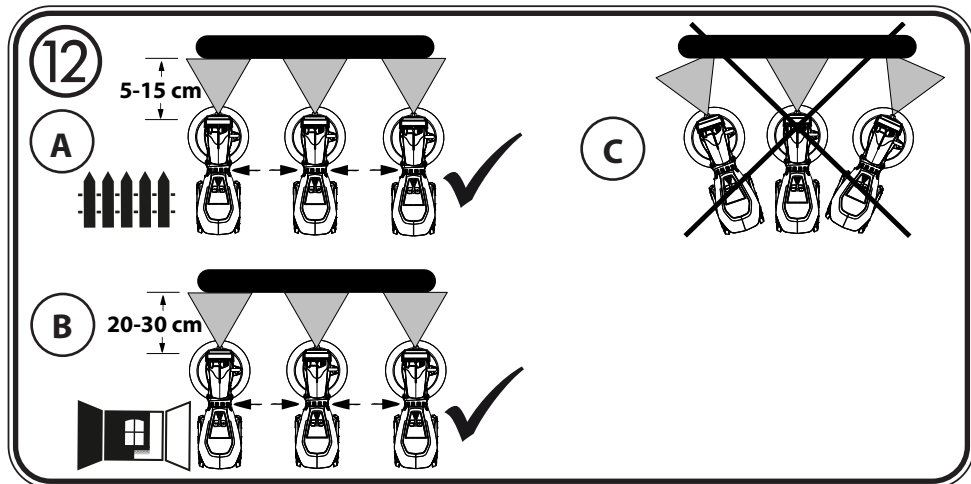


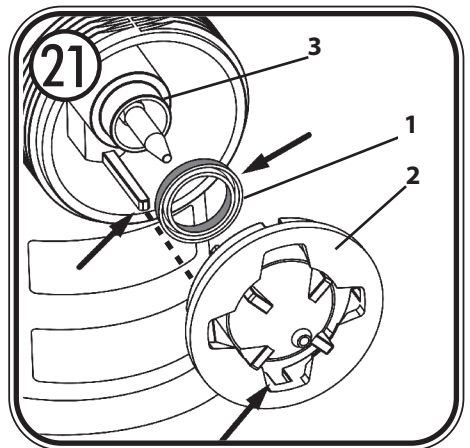
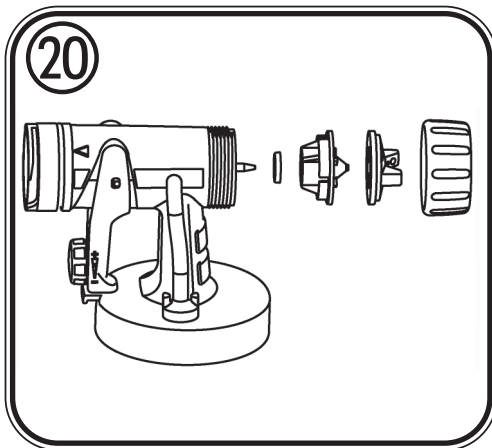
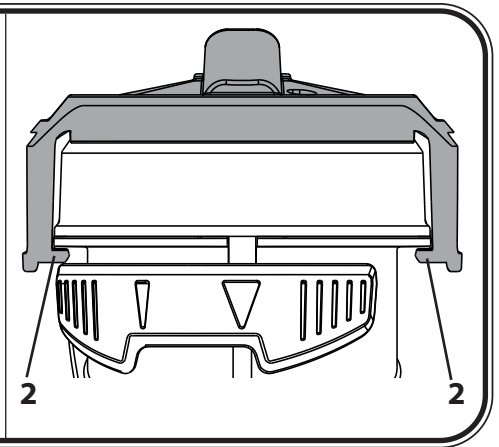
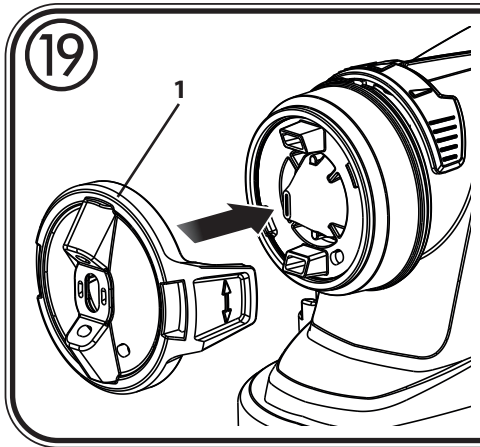
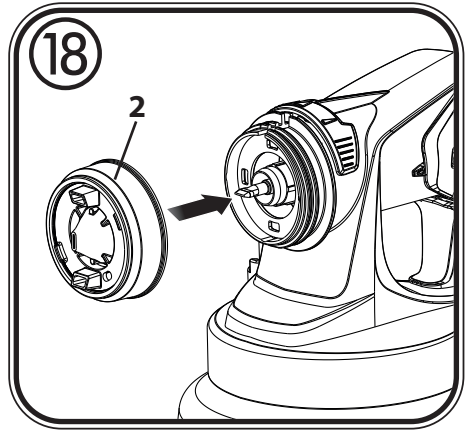
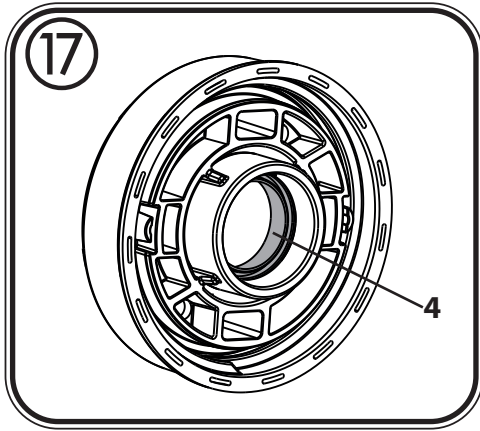
2

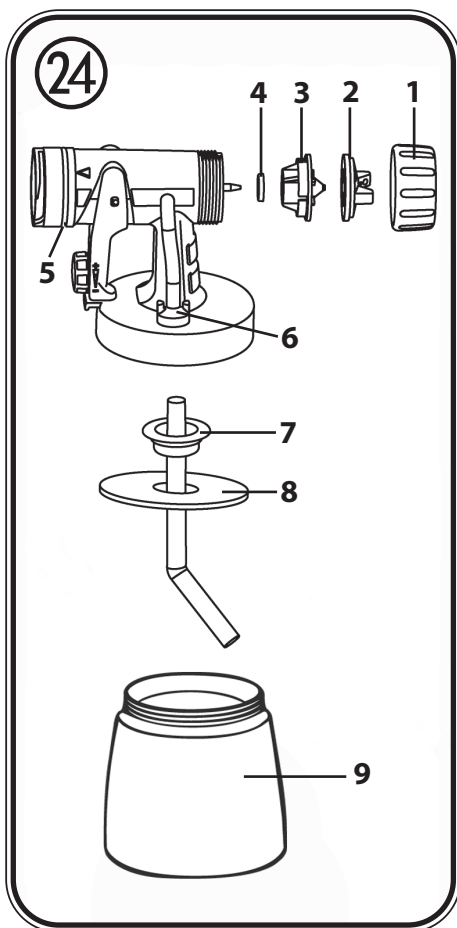
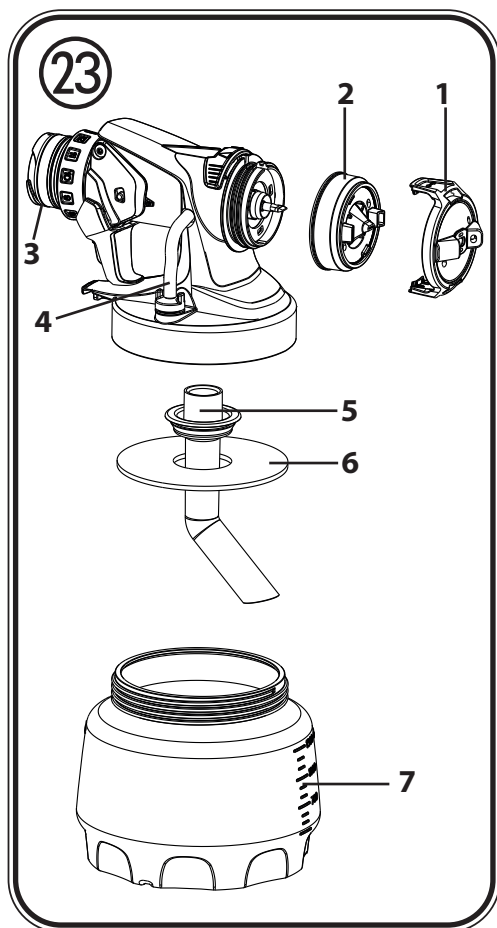
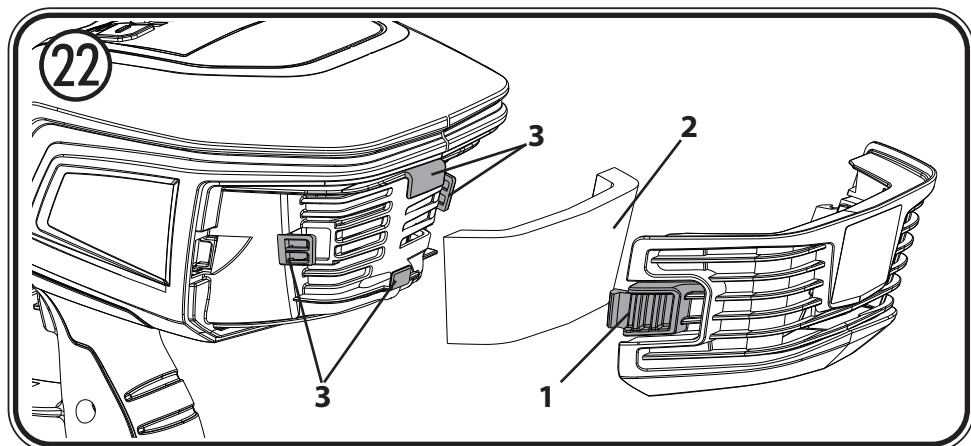






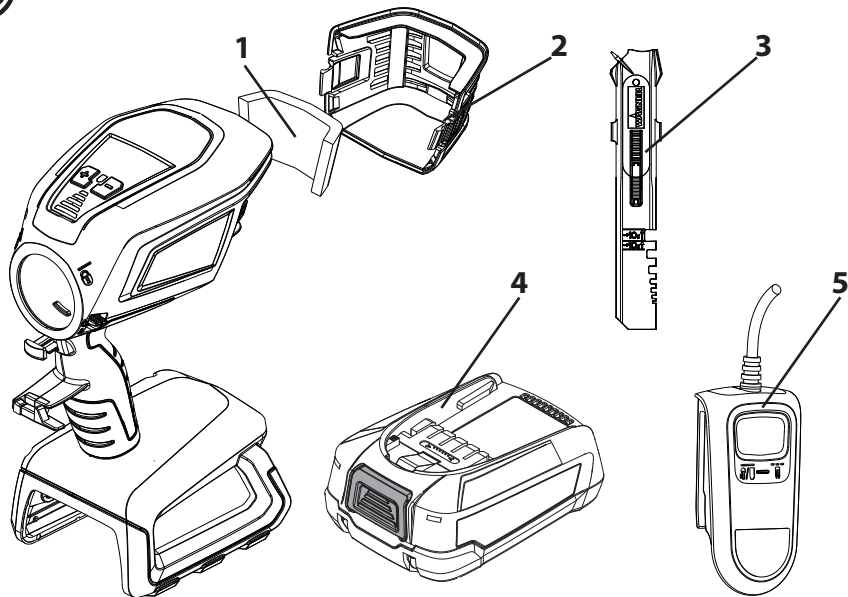






25

RICAMBI



GRAZIE PER LA SUA FIDUCIA

Ci congratuliamo con lei per aver acquistato questo prodotto di marca Wagner, siamo sicuri che le darà molte soddisfazioni.






Prima di utilizzarlo, legga con attenzione le istruzioni per l'uso e osservi le avvertenze di sicurezza. Conservi con cura le istruzioni per l'uso e le consegne insieme al prodotto qualora un giorno lo debba passare ad altri.

Per domande, suggerimenti e richieste siamo volentieri a disposizione al numero di telefono indicato nel retro oppure all'indirizzo e-mail wagner_it_va@wagner-group.com.

Sommario

1. Spiegazione dei simboli utilizzati	2
2. Norme di sicurezza generali	2
3. Norme di sicurezza per aerografi	6
4. Istruzioni di sicurezza sul caricatore e la batteria	7
5. Descrizione/ Dotazione	8
6. Campo di utilizzo	8
7. Preparazione del luogo di lavoro (con pittura murale per interni)	9
8. Carica	10
9. Preparazione del materiale di copertura	10
10. Messa in servizio	11
11. Regolazione della figura di spruzzatura (Spruzzatore Wall Extra I-Spray)	11
12. Regolazione della figura di spruzzatura (Spruzzatore Standard)	12
13. Regolazione della portata di materiale (Spruzzatore Wall Extra I-Spray)	12
14. Regolazione della portata di materiale (Spruzzatore Standard)	12
15. Regolazione della portata dell'aria (fig. 11)	13
16. Tecnica di spruzzatura	13
17. Interruzione del lavoro.	14
18. Messa fuori servizio e pulizia	14
19. Pulizia del dispositivo spruzzatore Wall Extra I-Spray	15
20. Pulizia del dispositivo spruzzatore Standard	16
21. Manutenzione.	17
22. Elenco dei ricambi	17
23. Accessori	18
24. Eliminazione di anomalie	19
25. Dati tecnici	20
26. Indicazione per lo smaltimento	21
27. Avvertenza importante sulla responsabilità sul prodotto!	21

1. Spiegazione dei simboli utilizzati

	Questo simbolo segnala un potenziale pericolo per Lei o per l'apparecchio. Al di sotto di tale simbolo troverà informazioni importanti che eviteranno a Lei di ferirsi e all'apparecchio di danneggiarsi.
	Pericolo di shock elettrico
	Indica i tipi di utilizzo e fornisce altre informazioni particolarmente utili.
	Lavorare indossando occhiali protettivi appropriati.
	Lavorare indossando una mascherina protettiva.

2. Norme di sicurezza generali



Leggere tutte le istruzioni di sicurezza, le avvertenze, le illustrazioni e i dati tecnici forniti con il presente elettroutensile. La mancata osservanza delle avvertenze descritte di seguito può causare scariche elettriche, incendi o infortuni gravi. **Conservare per il futuro tutte le istruzioni di sicurezza e le avvertenze.** Il termine "elettrodomestico" utilizzato nelle istruzioni di sicurezza è riferito sia a utensili alimentati a corrente (con cavo di alimentazione) che a utensili alimentati a batteria (senza cavo di alimentazione).

1. Sicurezza del luogo di lavoro

- a) **Tenere pulita e ben illuminata la propria postazione di lavoro.** Il disordine e la scarsa illuminazione possono causare incidenti
- b) **Non lavorare con l'elettrodomestico in ambienti esposti a pericoli di esplosione e che ospitano al loro interno liquidi, gas o polveri infiammabili.** Gli attrezzi elettrici generano scintille che possono incendiare la polvere o i vapori.
- c) **Durante l'uso dell'attrezzo elettrico tenere lontano i bambini o le persone estranee.** In caso di distrazione è possibile perdere il controllo dell'elettrodomestico.

2. Sicurezza elettrica

- a) **La spina elettrica dell'elettrodomestico deve essere compatibile con la presa elettrica. La spina non deve essere modificata in nessun modo. Non utilizzare spine adattatore con elettrodomestici dotati di conduttore di terra.** *Le spine non modificate e le prese adatte ad esse riducono il rischio di folgorazione elettrica.*
- b) **Evitare il contatto del corpo con oggetti messi a terra, ad esempio tubi, radiatori, cucine elettriche e frigoriferi.** *Se il corpo è collegato a terra, il rischio di folgorazione elettrica aumenta.*
- c) **Tenere gli elettrodomestici al riparo dalla pioggia e dal bagnato.** La penetrazione di acqua all'interno dell'elettrodomestico accresce il rischio di scarica elettrica.
- d) **Non utilizzare il cavo di alimentazione per trasportare, appendere o staccare dalla presa elettrica l'elettrodomestico. Tenere il cavo di alimentazione lontano da sorgenti di calore, olio, spigoli acuminati o elementi in movimento.** *Cavi di alimentazione danneggiati o attorcigliati accrescono il rischio di scarica elettrica.*
- e) **Effettuare lavori all'aperto con l'elettrodomestico utilizzando soltanto cavi di prolunga previsti a tale scopo.** *L'utilizzo di cavi di prolunga idonei per l'uso all'aperto riduce il rischio di scarica elettrica.*
- f) **Qualora sia inevitabile utilizzare l'elettrodomestico in ambienti umidi, impiegare un interruttore per correnti di guasto.** *L'utilizzo di un interruttore differenziale evita il rischio di una scossa elettrica.*

3. Sicurezza di persone

- a) **Prestare attenzione nel compiere qualsiasi operazione e concentrarsi durante il lavoro con un attrezzo elettrico. Non utilizzare l'elettrodomestico se si è stanchi o sotto l'effetto di droghe, alcol o farmaci.** *Un attimo di disattenzione durante l'uso dell'elettrodomestico può causare infortuni gravi.*
- b) **Indossare un equipaggiamento di protezione personale e sempre occhiali protettivi.** *L'utilizzo di un equipaggiamento di protezione personale (maschera antipolvere, scarpe di sicurezza antisdrucchiolo, elmetto e protezione dell'udito, a seconda del tipo di impiego dell'apparecchio) riduce il rischio di lesioni.*
- c) **Evitare la messa in funzione accidentale. Prima di collegarlo alla presa elettrica e/o alla batteria, di impugnarlo o di trasportarlo assicurarsi che l'elettrodomestico sia spento.** *Trasportando l'elettrodomestico tenendo il dito sull'interruttore o collegandolo alla presa elettrica da acceso, possono verificarsi infortuni.*
- d) **Prima di accendere l'apparecchio togliere qualsiasi attrezzo di regolazione e chiavi.** *La presenza di un utensile o di una chiave nell'elemento rotante dell'elettrodomestico*

può causare lesioni.

- e) **Non sopravvalutare le proprie capacità. Provvedere costantemente ad un buon equilibrio.** In tal modo è possibile ottenere un controllo migliore dell'elettro utensile in situazioni impreviste.
- f) **Indossare indumenti adatti. Non indossare indumenti larghi o monili. Tenere lontani i capelli, gli indumenti ed i guanti lontano da parti in movimento.** Gli indumenti larghi, i monili o i capelli lunghi possono impigliarsi in parti in movimento.
- g) **Se l'utensile è dotato di un apposito attacco per dispositivi di aspirazione e raccolta polvere, accertarsi che gli stessi siano collegati ed utilizzati in modo conforme.** *L'utilizzo di un'aspirazione polvere può ridurre lo svilupparsi di situazioni pericolose dovute alla polvere.*
- h) **Non sottovalutare il pericolo e non trasgredire le regole di sicurezza, nonostante si disponga di familiarità acquisita a seguito di un uso ripetuto dei dispositivi elettrici.** *L'uso disattento può causare lesioni gravi in poche frazioni di secondo.*

4. Impiego corretto di attrezzi elettrici

- a) **Non sovraccaricare l'elettro utensile. Utilizzare l'attrezzo elettrico adatto al lavoro da svolgere.** Con l'attrezzo elettrico idoneo all'operazione da eseguire si lavora meglio e con più sicurezza.
- b) **Non utilizzare un attrezzo elettrico il cui interruttore è guasto.** Un attrezzo elettrico che non può essere più acceso o spento è pericoloso e deve essere riparato.
- c) **Prima di effettuare le regolazioni, di sostituire gli accessori o di riporre l'elettro utensile, staccare la spina dalla presa elettrica e/o togliere la batteria, se rimovibile.** *Questa misura preventiva impedisce l'accensione accidentale dell'elettro utensile.*
- d) **Riporre gli attrezzi non utilizzati fuori dalla portata dei bambini. L'apparecchio non deve essere utilizzato da persone che non abbiano familiarità con esso o che non abbiano letto le sue istruzioni.** *Gli attrezzi elettrici sono pericolosi se utilizzate da persone inesperte.*
- e) **Manutenere l'elettro utensile e gli utensili con la dovuta cura. Assicurarsi che le parti mobili dell'apparecchio funzionino nel modo dovuto e senza impedimenti, che non vi siano parti rotte o danneggiate tali da pregiudicare il corretto funzionamento dell'elettro utensile. Far riparare gli elementi danneggiati prima dell'utilizzo dell'elettro utensile.** *Molti incidenti sono dovuti all'insufficiente manutenzione di attrezzi elettrici.*
- f) **Mantenere gli utensili da taglio affilati e puliti.** *Gli utensili da taglio curati con particolare attenzione e con taglienti affilati s'inceppano meno frequentemente e sono*

più facili da condurre.

- g) Utilizzare attrezzi elettrici, accessori, utensili, ecc. conformemente alle istruzioni e come prescritto per il particolare tipo di apparecchio. Tenere conto delle condizioni di lavoro e delle attività da svolgere.** L'utilizzo di attrezzi elettrici per applicazioni diverse da quelle previste può portare a situazioni pericolose.
- h) Tenere le impugnature e le loro superfici asciutte, pulite e libere da olio e grasso.** *Se scivolose, le impugnature e le loro superfici non consentono un uso e un controllo sicuro del dispositivo elettrico in situazioni impreviste.*

5. Utilizzo e gestione del caricatore

- a) Caricare le batterie servendosi soltanto di caricatori consigliati dal costruttore.** *Se utilizzato con altre batterie, un caricatore compatibile soltanto con determinati tipi di batteria può comportare pericoli di incendio.*
- b) Utilizzare gli elettroutensili soltanto con le batterie previste.** *L'utilizzo di altri tipi di batteria può causare lesioni e comportare pericoli di incendio.*
- c) Quando non è in uso, tenere lontano dalla batteria graffette, monete, chiavi, chiodi, viti e piccoli oggetti di metallo in generale che potrebbero causare un ponte tra i contatti.** *Un cortocircuito tra i contatti della batteria può causare ustioni o incendi.*
- d) L'utilizzo errato della batteria può dare luogo alla fuoriuscita del liquido in essa contenuto. Evitare il contatto con esso. In caso di contatto accidentale, sciacquare la parte interessata con acqua. In caso di contatto del liquido con gli occhi, consultare subito un medico.** *Il contatto con il liquido della batteria può dare luogo a irritazioni cutanee o ustioni.*
- e) Non utilizzare batterie danneggiate o modificate.** *Le batterie danneggiate o modificate possono manifestare reazioni impreviste e dare luogo a incendi, esplosioni o lesioni.*
- f) Non esporre la batteria al fuoco o a temperature elevate.** *Il fuoco o temperature superiori a 130°C possono dare luogo a esplosioni.*
- g) Seguire tutte le istruzioni descritte e non caricare in nessun caso la batteria o l'utensile a batteria al di fuori del range di temperatura indicato nelle istruzioni per l'uso.** *La carica errata o al di fuori del range di temperatura ammesso può distruggere la batteria e accrescere il pericolo di incendio.*

6. Assistenza

- a) Far riparare l'elettroutensile soltanto da personale specializzato e utilizzando pezzi di ricambio originali.** *Ciò garantisce il mantenimento della sicurezza dell'apparecchio.*

b) Non tentare in nessun caso di riparare batterie danneggiate. *Eventuali interventi sulle batterie devono essere effettuati soltanto da parte del costruttore o di un centro di assistenza tecnica autorizzato.*

3. Norme di sicurezza per aerografi

• **Attenzione!** Indossare una maschera respiratoria: la nebbia di vernice ed i vapori dei solventi sono nocivi. Lavorare solo in ambienti ben ventilati o con ventilazione artificiale. Si raccomanda di indossare una tuta, occhiali di protezione, cuffie e guanti.



ATTENZIONE! PERICOLO DI LESIONI!

Non dirigere il getto su persone o animali.



Coprire assolutamente le prese e gli interruttori.

Pericolo di shock elettrico per penetrazione di materiale nebulizzato!



Attenzione! Non utilizzare mai il dispositivo senza guarnizione dell'ugello o se la guarnizione dell'ugello è danneggiata. Se la guarnizione dell'ugello non è presente o è danneggiata il liquido potrebbe penetrare nel dispositivo, il che potrebbe incrementare il rischio di scossa elettrica. Controllare la guarnizione degli ugelli prima di ogni utilizzo e serrare bene il dado a risvolto.


- Non è consentito utilizzare aerografi per spruzzare sostanze infiammabili.
- Non è consentito pulire gli aerografi con solventi infiammabili.
- Attenzione ai pericoli derivanti dalla sostanza spruzzata e rispettare anche le scritte sulle confezioni e le avvertenze fornite dal produttore della sostanza.
- Non spruzzare nessun tipo di sostanza la cui pericolosità non è nota.
- L'aerografo non deve essere utilizzato in luoghi contemplati dalle norme sulla protezione antideflagrante.
- Per evitare il pericolo di esplosione durante il lavoro di spruzzatura, è necessario assicurare una buona ventilazione naturale o artificiale.
- Nell'ambiente di spruzzatura non deve essere presente nessun tipo di fonte di accensione, ad esempio fiamme libere, fumare sigarette, scintille, fili incandescenti e superfici ad alta temperatura.
- Nel lavoro con l'apparecchio W 600 al coperto ed all'aperto verificare che l'apparecchio non aspiri vapori di solventi.
- L'aerografo non è un giocattolo: tenerlo fuori dalla portata dei bambini.
- Rimuovere la batteria prima di eseguire qualsiasi intervento sulla pistola a spruzzo.
- Coprire le superfici da **non** verniciare. Durante il lavoro tenere presente che il vento può trasportare la nebbia di vernice per distanze notevoli e provocare danni.
- Non aprire l'apparecchio per eseguire da soli riparazioni dell'impianto elettrico!
- L'apparecchio deve funzionare solo con valvola correttamente funzionante. **Se la vernice sale nel tubo flessibile di aerazione (fig. 1, 16), spegnere l'apparecchio!** Smontare il tubo flessibile di aerazione, la valvola e la membrana, pulirli e, se necessario, sostituire la membrana.
- **Non collocare la pistola a spruzzo.**

Con gli accessori ed i ricambi originali WAGNER si ha la garanzia del rispetto di tutte le norme di sicurezza.

4. Istruzioni di sicurezza sul caricatore e la batteria



Utilizzare la pistola soltanto con batterie a PBA 18 V compatibili BOSCH POWER FOR ALL da almeno 2,5 Ah e caricatori appropriati. La tensione della batteria deve essere compatibile con la tensione di carica erogata dal caricatore. Non caricare batterie che non siano ricaricabili. Una tale operazione può comportare pericoli di incendio o di esplosione.

-  Utilizzare il caricatore solo in ambienti chiusi e proteggerlo dall'umidità. La penetrazione di acqua all'interno dell'apparecchio elettrico accresce il rischio di scarica elettrica.
- **Tenere il caricatore pulito.** La presenza di sporco può dare luogo a scariche elettriche.
- **Controllare il cavo e la spina elettrica prima di ogni utilizzo del caricatore. Non utilizzare il caricatore se presenta danneggiamenti. Non aprire il caricatore e farlo riparare soltanto da personale specializzato qualificato richiedendo l'utilizzo di pezzi di ricambio originali.** La presenza di danneggiamenti sul caricatore, sul cavo o sulla spina elettrica accresce il rischio di scarica elettrica.
- **Non collocare il caricatore su basi facilmente infiammabili (ad es. carta, tessuti ecc.) o in ambienti soggetti a incendio.** Il calore emesso dal caricatore durante il processo di carica può comportare pericoli di incendio.
- **La batteria fornita è parzialmente carica.** Per assicurare la piena prestazione della batteria, caricarla completamente al suo primo utilizzo.
- **Utilizzare la batteria soltanto in combinazione con i prodotti del costruttore.** Soltanto in tal modo è possibile proteggerla da pericolosi sovraccarichi.
- **Tenere la batteria fuori dalla portata dei bambini.**
- **Non aprire la batteria. Pericolo di corto circuito.**
- **La presenza di danneggiamenti e l'utilizzo scorretto della batteria possono dare luogo a esalazioni.** Arieggiare gli ambienti e rivolgersi a un medico in caso di sintomi. Le esalazioni possono creare irritazioni delle vie respiratorie.
- **Se la batteria è danneggiata può fuoriuscire il liquido in essa contenuto bagnando eventuali oggetti posti nelle vicinanze.** In tal caso, controllare le parti interessate. Pulirle o sostituirle se necessario.
- **L'azione di oggetti a punta, come ad es. chiodi o cacciaviti, o di forze esterne può danneggiare la batteria.** In tal caso può verificarsi un cortocircuito interno e la batteria può bruciare, sprigionare fumo, esplodere o surriscaldarsi.
- **Non tentare in nessun caso di riparare batterie danneggiate.** Eventuali interventi sulle batterie devono essere effettuati soltanto da parte del costruttore o di un centro di assistenza tecnica autorizzato.
- **Proteggere la batteria dal calore, ad es. anche dall'esposizione prolungata ai raggi del sole, al fuoco, allo sporco, all'acqua e all'umidità.** Sussiste il pericolo di esplosione e di cortocircuito.

- **Utilizzare e custodire la batteria soltanto a temperature ambiente comprese tra -20°C e +50°C.** Non lasciare la batteria in automobile nei mesi caldi d'estate. Temperature < 0°C possono dare luogo a limitazioni della prestazione dell'apparecchio.
- **Caricare la batteria soltanto a temperature ambiente comprese tra 0°C e +35°C.** La ricarica a temperature non comprese in questo range può danneggiare la batteria o accrescere il pericolo di incendio.
- **Le batterie al litio sono soggette ai requisiti di legge per le merci pericolose.** Le batterie possono essere trasportate su strada tramite l'utente senza ulteriori precauzioni. In caso di spedizione tramite terzi (ad es. per via aerea o tramite spedizioniere), andranno rispettati specifici requisiti relativi d'imballaggio e contrassegnatura. In tale caso, per la preparazione dell'articolo da spedire, andrà consultato uno specialista in merci pericolose. Inviare le batterie soltanto se la relativa carcassa non è danneggiata. Coprire con nastro adesivo i contatti scoperti ed imballare la batteria in modo che non possa spostarsi nell'imballaggio. Andranno altresì rispettate eventuali ulteriori norme nazionali complementari.

5. Descrizione/ Dotazione

Descrizione / Dotazione (Fig. 1)	
1) Ugello	2) Calotta dell'aria (per la regolazione dell'orientamento)
3) Dado a risvolto	4) Regolazione della larghezza del getto
5) Spruzzatore Wall Extra I-Spray	6) Regolazione della quantità di materiale
7) Regolazione della portata d'aria	8) Indicatore della batteria
9) Copertura del filtro dell'aria	10) Interruttore ON/OFF (si trova su entrambi i lati)
11) Grilletto	12) Batteria*
13) Fermo della batteria*	14) Serbatoio
15) Valvola	16) Tubo flessibile di aerazione
17) Agitatore	18) Imbuto di riempimento (2 pezzi)
19) Poster esercitazioni	20) Spruzzatore Standard
21) Caricatore*	22) Ricambi guarnizione dell'ugello (Spruzzatore Standard)*
23) Grasso lubrificante**	

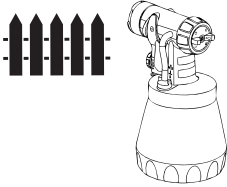
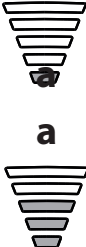
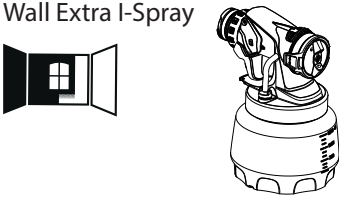

* Non incluso nella fornitura. Lo starter kit con caricatore e batteria è disponibile con il nr. d'ordine 2448616.

** Si trova nel serbatoio, rimuovere prima della messa in funzione!

6. Campo di utilizzo

Con il W 600 possono essere lavorati numerosi materiali di copertura.

A seconda del materiale di rivestimento in uso, deve essere utilizzato un inserto e un livello di potenza diverso:

Materiali di copertura lavorabili	Spruzzatore	Livello
Materiali di copertura fluidi: Lacche contenenti solventi ed idrosolubili, vernici trasparenti, primer, vernici a 2 componenti, vernici per ultima mano per autoveicoli, mordenti e sostanze conservanti del legno Tutti prodotti vernicianti con logo Perfect Spray rosso	Standard 	
Pittura murale per interni (idropitture e pittura a base di lattice) Tutti prodotti vernicianti con logo Perfect Spray verde	Wall Extra I-Spray 	

Materiali di copertura non lavorabili

Materiali che contengono componenti fortemente smeriglianti, intonaci, pittura per facciate, materiali di copertura acidi e di lisciviazione. Materiali di rivestimento infiammabili.

7. Preparazione del luogo di lavoro (con pittura murale per interni)



Coprire assolutamente le prese e gli interruttori.

Pericolo di shock elettrico per penetrazione di materiale nebulizzato!



Coprite tutte le superfici e gli oggetti che non devono essere verniciati, oppure allontanate questi ultimi dall'area di lavoro. L'azienda non si assume alcuna responsabilità per danni causati dalla nebbia di pittura (Overspray).

La pittura ai silicati si corrode a contatto con superfici di vetro e di ceramica! Tutte le superfici di questo tipo perciò devono essere assolutamente coperte completamente.



Prestate attenzione alla qualità del nastro adesivo utilizzato.

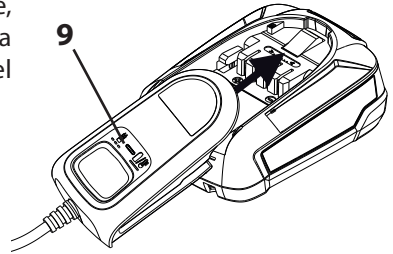
Su carta da parati e superfici verniciate non utilizzare nastri adesivi dall'aderenza troppo elevata per evitare danni al momento della loro rimozione. Staccare lentamente e in modo uniforme i nastri adesivi. In nessun caso a strattoni. Lasciate i nastri adesivi sulle pareti solo per il tempo necessario, onde evitare residui al momento della rimozione.

Attenetevi anche alle indicazioni del produttore del nastro adesivo.

8. Carica

Prima di collegare il caricatore alla presa di corrente, assicurarsi che la tensione elettrica erogata sia compatibile con i valori indicati nella targhetta del caricatore stesso.

1. Inserire la spina elettrica del caricatore nella presa di corrente (l'indicatore di carica (9) si accende a luce fissa).
2. Inserire la batteria nel caricatore, l'indicatore di carica (9) inizia a lampeggiare.

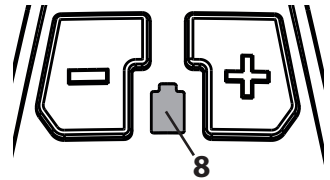


Quando l'indicatore passa a luce fissa significa che la batteria è completamente carica o che è in stato di surriscaldamento per cui deve essere raffreddata.

3. Al termine del processo di carica rimuovere la batteria dal caricatore.
4. Scollegare la spina elettrica del caricatore dalla presa di corrente.

Indicatore della batteria

- Verde = Livello di carica sufficiente
- Arancione = Livello di carica sufficiente per l'esecuzione di piccoli lavori
- Lampeggiante a luce arancione = Batteria scarica



9. Preparazione del materiale di copertura

- Conservare il materiale nel contenitore originale. Per la pittura murale per interni si consiglia di utilizzare un agitatore.



W 600 è stato sviluppato per poter utilizzare senza diluizione tutte le vernici comunemente in commercio. In caso di fondi lisci e di vernici particolarmente viscosi e di tipo gelatinoso è necessario diluire al 10%. Anche in caso di polverizzazione troppo grossolana, oppure di una portata troppo piccola anche con l'impostazione massima, può essere necessario diluire.

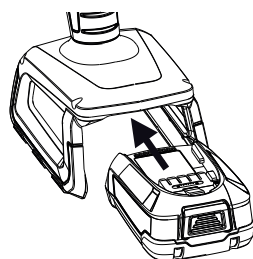
Informazioni dettagliate sui singoli materiali e sulla diluizione massima ammessa sono riportate nelle schede tecniche della casa produttrice del materiale (disponibile per esempio in Internet).



Materiale nebulizzato almeno a temperatura ambiente garantisce un risultato ottimale.

10. Messa in servizio

- Svitare il serbatoio dall'aerografo.
- Posizionare il tubo montante (Fig. 2).
Se il tubo montante è posizionato correttamente, il contenuto del serbatoio può essere spruzzato quasi completamente.
Per i lavori su oggetti in posizione orizzontale, ruotare il tubo montante in avanti. (Fig. 2 A)
Per i lavori di spruzzatura di oggetti sopra testa, ruotare il tubo montante all'indietro. (Fig. 2 B)
- Appoggiare il contenitore su un'area protetta da fogli di carta e versare il prodotto verniciante preparato utilizzando l'imbuto di riempimento fornito in dotazione (fig. 1, 17). Avvitare saldamente il serbatoio all'aerografo.
- Collegare la parte anteriore alla parte posteriore dell'aerografo (Fig. 3).
- Inserire la batteria.



Assicurarsi che la batteria sia disposta correttamente in sede. Lo sgancio della batteria durante l'utilizzo della pistola può dare luogo a lesioni a persone e a danni materiali.

- Attivare il dispositivo (pos. I) con l'interruttore ON/OFF (fig. 4, 1).
- Regolare la figura di spruzzatura dell'aerografo.



Il poster esercitazioni allegato è lo strumento ideale per prendere confidenza con l'uso dell'aerografo. Dopo questi primi tentativi di polverizzazione è opportuno eseguire una prova di polverizzazione su cartone o su un fondo simile, per determinare la giusta quantità di materiale e d'aria per uno schema di spruzzatura ottimale. Informazioni dettagliate su queste impostazioni sono presenti nei seguenti capitoli 11 - 15.

11. Regolazione della figura di spruzzatura (Spruzzatore Wall Extra I-Spray)



AVVERTENZA! Pericolo di lesioni! Non tirare in nessun caso il grilletto mentre si regola la calotta dell'aria.

Ruotando la calotta dell'aria (Fig. 5, 1) è possibile impostare 2 diverse forme di getto nebulizzato.

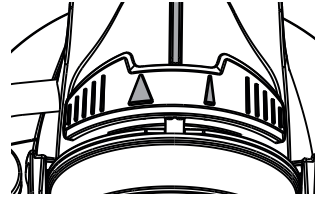


Serrare completamente il dado a risvolto (Fig. 5, 2), per impedire che il colore penetri nell'apparecchio. Verificare regolarmente se il dado a risvolto ha subito allentamenti durante il funzionamento.

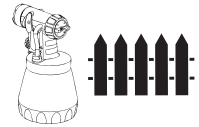
Fig. 6 A = getto a ventaglio verticale → per superfici orizzontali

Fig. 6 B = getto a ventaglio orizzontale → per superfici verticali orizzontale

Con la leva di regolazione rossa è inoltre possibile commutare tra uno spruzzatore ampio (▷) e uno stretto (▷).



12. Regolazione della figura di spruzzatura (Spruzzatore Standard)



AVVERTENZA! Pericolo di lesioni! Non tirare in nessun caso il grilletto mentre si regola la calotta dell'aria.

Con dado a risvolto (fig. 7, pos. 1) leggermente allentato, ruotare la calotta dell'aria (2) nella posizione corrispondente alla figura di spruzzatura richiesta (freccia). Riserrare a fondo il dado a risvolto.

Fig. 8 A = getto a ventaglio verticale → per verniciatura orizzontale

Fig. 8 B = getto a ventaglio orizzontale → per verniciatura verticale

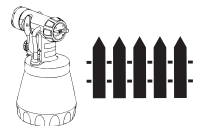
Fig. 8 C = getto conico → per angoli e spigoli e per superfici difficilmente accessibili

13. Regolazione della portata di materiale (Spruzzatore Wall Extra I-Spray)



La quantità di materiale può essere impostata gradualmente da 1 (minimo) a 12 (massimo) ruotando il regolatore (Fig. 9, 1).

14. Regolazione della portata di materiale (Spruzzatore Standard)



Regolare la portata di materiale ruotando il regolatore sul grilletto dell'aerografo (Fig. 10).

riduzione della portata di materiale → girare in senso antiorario (-)

aumento della portata di materiale → girare in senso orario (+)

15. Regolazione della portata dell'aria (fig. 11)



A seconda della viscosità (liquido) del materiale da spruzzare e delle caratteristiche dell'oggetto da verniciare può essere conveniente variare la portata dell'aria. Materiali con viscosità molto bassa, ad esempio vernici trasparenti acquose, non devono essere nebulizzate con la portata massima dell'aria. In questo caso si suggerisce di ridurre la portata dell'aria per minimizzare la nebbia di spruzzatura. Ciò vale anche per l'utilizzo dell'attacco di spruzzatura Detail e Corner/Reach (accessorio).

Per aumentare il getto d'aria premere il tasto + (fig. 11, 1), per ridurlo premere il tasto - (fig. 11, 2).

materiali fluidi → livello 1 a 3

materiali viscosi (per esempio pittura murale per interni) → livello 3 a 5



L'ultimo valore impostato rimane memorizzato anche dopo lo spegnimento o la sostituzione della batteria.

16. Tecnica di spruzzatura



Il risultato della spruzzatura dipende in maniera decisiva dalla levigatezza e dalla pulizia della superficie prima della spruzzatura. È pertanto necessario pretrattare accuratamente la superficie e tenerla senza polvere.

- Coprire le superfici che non vanno spruzzate.
- Coprire le filettature ed elementi simili dell'oggetto da spruzzare.



Importante: Iniziare dal bordo della superficie da spruzzare. Iniziare con l'eseguire il movimento di spruzzatura e solo dopo premere il grilletto. Evitare interruzioni all'interno della superficie da spruzzare.

- Eseguire il movimento di spruzzatura con il braccio e non con il polso. In questo modo durante la spruzzatura la distanza tra l'aerografo e la superficie resta costante. Scegliere una distanza di 5 - 15 cm a seconda della larghezza del getto di materiale desiderata. Quando si tratta pittura murale per interni la distanza dovrebbe essere di circa 20-30 cm (una lunghezza di bastone circa).

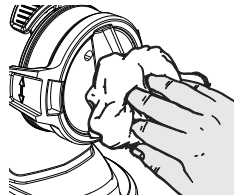
Fig. 12 A/ 12 B: CORRETTO distanza uniforme dall'oggetto

Fig. 12 C: ERRATO una distanza non uniforme genera una verniciatura non uniforme

- Spostare uniformemente l'aerografo in direzione trasversale o verticale, a seconda della regolazione della figura di spruzzatura.
- Con un movimento uniforme dell'aerografo si ottiene una qualità costante della superficie.



Importante: durante l'uso pulire regolarmente ugello e tappo dell'aria, per evitare che l'ugello s'intasi.



In caso di vernice scarsamente coprente o fondo molto assorbente nebulizzare secondo uno "schema incrociato" (fig. 13).

- Applicare almeno due volte la pittura murale per interni in tonalità di colore forti (prima lasciar asciugare il primo strato di pittura). In questo modo si ottiene un'applicazione coprente.



Per lo svolgimento di lavori di entità elevata, si consiglia di tenere carica una batteria di riserva per evitare interruzioni.

17. Interruzione del lavoro

- Spegnerne l'apparecchio.
- Collocare l'apparecchio solo su una superficie piana e pulita, altrimenti potrebbe ribaltarsi!
- In caso di pause prolungate far sfiatare il contenitore aprendolo brevemente e poi richiuderlo.
- Dopo aver interrotto il lavoro pulire i fori degli ugelli.
- Se sono state lavorate vernici a 2 componenti, l'apparecchio deve essere pulito immediatamente.

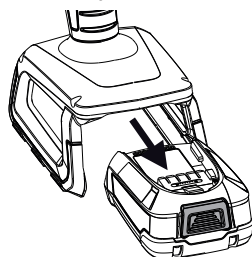
18. Messa fuori servizio e pulizia

Una pulizia corretta è condizione necessaria per il funzionamento regolare dell'apparecchio verniciatore. Se la pulizia non viene eseguita o viene eseguita in modo scorretto, la garanzia diventa nulla.



AVVERTENZA! Non immergere mai la parte posteriore dell'aerografo in acqua o in altri liquidi. Pulire l'alloggiamento solo con un panno imbevuto.

- 1) Spegnerne l'apparecchio. Prima di lunghe pause ed al termine del lavoro depressurizzare il serbatoio aprendolo brevemente e richiudendolo o azionando il grilletto e scaricando la vernice nella confezione originale.
- 2) Dopo avere concluso il lavoro, rimuovere la batteria premendo il fermo (13).
- 3) Dividere l'aerografo. Premere leggermente in basso il gancio (Fig. 3 B "clic"). Ruotare la parte anteriore e la parte posteriore dell'aerografo l'una contro l'altra e smontarle.
- 4) Svitare il serbatoio. Versare i residui di materiale di copertura



nella confezione.

- 5) Eseguire una prima pulizia del serbatoio e del tubo montante con un pennello. Pulire il foro di sfiato (Fig. 14, 1).

19. Pulizia del dispositivo spruzzatore Wall Extra I-Spray



ATTENZIONE! Non pulire le guarnizioni, la membrana ed i fori dell'ugello o dell'aria dell'aerografo con oggetti metallici acuminati. Il tubo flessibile di sfiato e la membrana resistono ai solventi solo in modo limitato. Non inserire solventi, ma strofinare solamente.



- 1) **L'apparecchio deve funzionar solo con membrana (Fig. 15, 3) integra.** Se la vernice penetra nel tubo flessibile di azione, controllare la membrana e pulirla (v. capitolo Manutenzione).
- 2) Per facilitare lo smontaggio, disporre la calotta dell'aria (Fig. 16, 1) in posizione verticale e rimuoverla.
- 3) Svitare il dado (fig. 16, 2). Pulire la calotta dell'aria (1), e l'ugello (3) con un pennello e acqua.



Attenzione! Non rimuovere in nessun caso la guarnizione rossa dall'ugello. Se la guarnizione dell'ugello non è presente o è danneggiata il liquido potrebbe penetrare nel dispositivo, il che potrebbe incrementare il rischio di scossa elettrica.

- 4) Pulire l'esterno dell'aerografo e del serbatoio con un panno imbevuto di solvente o di acqua.
- 5) Riasssemblare i componenti (vedere "Rimontaggio").

Rimontaggio



Attenzione! Non utilizzare mai il dispositivo senza guarnizione dell'ugello o se la guarnizione dell'ugello è danneggiata. Se la guarnizione dell'ugello non è presente o è danneggiata il liquido potrebbe penetrare nel dispositivo, il che potrebbe incrementare il rischio di scossa elettrica.

- 1) Verificare la guarnizione dell'ugello (Fig. 17, 4) nell'ugello.
- 2) Avvitare e serrare bene il dado a risvolto (Fig. 18, 2) sul corpo della pistola.

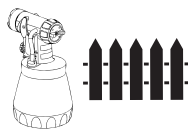


Serrare completamente il dado a risvolto (Fig. 18, 2), per impedire che il colore penetri nell'apparecchio.

- 3) Inserire la calotta dell'aria (Fig. 19, 1) su il dado a risvolto. **Verificare che la calotta dell'aria sia completamente inserito in sede su entrambi i lati. (fig. 19, 2)**
- 4) Applicare dal basso la guarnizione del serbatoio sul tubo montante e spingerla oltre il collare ruotandola leggermente.
- 5) Inserire il tubo montante con la guarnizione del serbatoio nel corpo dell'aerografo.

Per facilitare il montaggio dell'aerografo, dopo la pulizia applicare una buona quantità di grasso lubrificante (in dotazione) sull'O-Ring della parte anteriore dell'aerografo (Fig. 23, 3).

20. Pulizia del dispositivo spruzzatore Standard



ATTENZIONE! Non pulire le guarnizioni, la membrana ed i fori dell'ugello o dell'aria dell'aerografo con oggetti metallici acuminati. Il tubo flessibile di sfiato e la membrana resistono ai solventi solo in modo limitato. Non inserire solventi, ma strofinare solamente.



- 1) **L'apparecchio deve funzionar solo con membrana (Fig. 15, 3) integra.** Se la vernice penetra nel tubo flessibile di areazione, controllare la membrana e pulirla (v. capitolo Manutenzione).
- 2) Svitare il dado a risvolto e togliere la calotta dell'aria e l'ugello. Pulire la calotta dell'aria, la guarnizione dell'ugello e l'ugello con un pennello e solvente o acqua (fig. 20).
- 3) Pulire l'esterno dell'aerografo e del serbatoio con un panno imbevuto di solvente o di acqua.
- 4) Riassemblare l'aerografo. Nel montaggio dell'ugello, verificarne il corretto posizionamento (vedi rimontaggio).

Rimontaggio



Attenzione! Non utilizzare mai il dispositivo senza guarnizione dell'ugello o se la guarnizione dell'ugello è danneggiata. Se la guarnizione dell'ugello non è presente o è danneggiata il liquido potrebbe penetrare nel dispositivo, il che potrebbe incrementare il rischio di scossa elettrica.

- 1) Porre la guarnizione dell'ugello (Fig. 21, 1) sull'ago (3) verificando che la scanalatura (intaglio) sia rivolta verso di sé.
- 2) Applicare l'ugello (Fig. 21, 2) sul corpo dell'aerografo e, ruotandolo, individuare la posizione giusta.
- 3) Applicare la calotta dell'aria sull'ugello e serrarla a fondo il dado a risvolto.
- 4) Applicare la guarnizione del serbatoio dal basso sul tubo montante e spingerla fin oltre il collare. Ruotare leggermente il tubo montante.
- 5) Inserire il tubo montante con la guarnizione del serbatoio nel corpo dell'aerografo.

Per facilitare il montaggio dell'aerografo, dopo la pulizia applicare una buona quantità di grasso lubrificante (in dotazione) sull'O-Ring della parte anteriore dell'aerografo (Fig. 24, 5).

21. Manutenzione

Filtro dell'aria



AVVERTENZA! Non mettere in funzione l'apparecchio senza filtro dell'aria; lo sporco aspirato ne potrebbe influenzare negativamente il funzionamento. Dopo ogni uso controllare se il filtro dell'aria è sporco. Rimuovere la batteria.

- 1) Premere entrambe le sigillature (fig. 22, 1) e rimuovere il coperchio del filtro.
- 2) Rimuovere il filtro ad aria (2) e sostituirlo se è sporco.
- 3) Applicare il nuovo filtro dell'aria nei supporti (3).
- 4) Inserire nuovamente il coperchio del filtro.

Tubo flessibile di aerazione/Valvola

- Estrarre il tubo flessibile di aerazione (fig. 15, 1) in alto dal corpo dell'aerografo. Avvitare il coperchio della valvola (2). Togliere la membrana (3). Pulire con cura tutti i componenti o sostituire in caso di danneggiamenti.
- Collocare la membrana (Fig. 15, 3) sulla parte inferiore della valvola **con la punta verso l'alto**. Vedi anche la tacca sul corpo dell'aerografo.
- Applicare ed avvitare con cautela coperchio della valvola (Fig. 15, 2).
- Collegare il tubo flessibile di aerazione (Fig. 15, 1) al coperchio della valvola ed al nipplo del corpo dell'aerografo.

22. Elenco dei ricambi

Elenco dei ricambi: Spruzzatore Wall Extra I-Spray (fig. 23)

Pos.	Nome	N° ord.
	Spruzzatore Wall Extra con serbatoio 1300 ml	2361 746
1	Calotta dell'aria	2382 753
2	Dado a risvolto con ugello	2382 751
3	O-Ring attacco di spruzzatura	2362 875
4	Tubo flessibile di aerazione, coperchio della valvola, membrana	2382 754
5	Tubo montante	2389 021
6	Guarnizione del serbatoio	2389 023
7	Serbatoio (1300 ml) con coperchio	2305 155

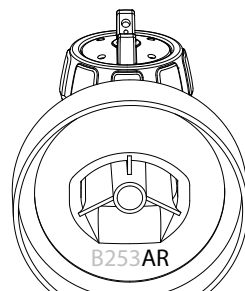
Elenco dei ricambi: Spruzzatore Standard (fig. 24)

Pos.	Nome	N° ord.
	Spruzzatore Standard con serbatoio 800 ml	2361 730
1	Dado a risvolto	2362 873
2	Calotta dell'aria	2362 877
3	Ugello	2362 878
4	Guarnizione dell'ugello	0417 706
5	O-Ring attacco di spruzzatura	2362 875

Elenco dei ricambi: Spruzzatore Standard (fig. 24)

6	Tubo flessibile di aerazione, coperchio della valvola, membrana	2304 027
7	Tubo montante (nessuna marcatura o una R)*	2362 876
	Tubo montante (marcatura AR o AU)*	2367 410
8	Guarnizione del serbatoio (nessuna marcatura o una R)*	2323 039
	Guarnizione del serbatoio (marcatura AR o AU)*	2370 527
9	Serbatoio (800 ml) con coperchio	0413 909

* Prima di ordinare, controllare se all'interno del vostro spruzzatore si trova una marcatura. Svitare a tale scopo il serbatoio e togliere la guarnizione del serbatoio.

**Elenco dei ricambi: W 600 Flexio (Fig. 25)**

Pos.	Nome	N° ord.
1	Copertura del filtro dell'aria	2430341
2	Kit del filtro dell'aria	2430342
3	Agitatore	2304419
	Starter kit 18 V (contiene la pos. 4 e 5)	2448616
	Grasso lubrificante (senza immagini)	2315539

23. Accessori

Con altri spruzzatori ed accessori, il nuovo SISTEMA CLICK&PAINT offre l'attrezzo adatto per ogni lavoro.

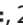

Ulteriori informazioni sulla gamma di prodotti WAGNER per lavori di rinnovamento al sito www.wagner-group.com

24. Eliminazione di anomalie

Anomalia	Causa	Rimedio
Il materiale di copertura non fuoriesce dall'ugello	<ul style="list-style-type: none"> • Apparecchio non acceso (grilletto bloccato) • Batteria scarica, guasta o incompatibile • Ugello intasato • Tubo montante intasato • Quantitativo di materiale insufficiente • Tubo montante allentato • Assenza di aumento della pressione nel serbatoio • Foro di sfianto intasato (fig. 14, 1) 	<ul style="list-style-type: none"> • Azionare l'interruttore di ACCENSIONE / SPEGNIMENTO posto sul lato dell'apparecchio • Caricarla o sostituirla • Pulire • Pulire • Aumentare il quantitativo di materiale • Inserire • Serrare il serbatoio • Pulire
Il materiale di copertura gocciola dall'ugello	<ul style="list-style-type: none"> • Ugello allentato • Ugello usurato • La guarnizione dell'ugello non è presente o è usurata • Accumulo di materiale di copertura nella calotta dell'aria o nell'ago 	<ul style="list-style-type: none"> • Serrare • Sostituire • Sostituire • Pulire
La nebulizzazione è troppo grossolana	<ul style="list-style-type: none"> • Prodotto verniciante troppo viscoso • Portata eccessiva di materiale • Ugello sporco • La calotta dell'aria è montata in modo errata • Filtro dell'aria eccessivamente sporco • Aumento insufficiente della pressione nel serbatoio • Portata dell'aria insufficiente 	<ul style="list-style-type: none"> • Diluire • Ridurre la quantità di materiale • Pulire • Inserire la calotta dell'aria e assicurarsi che sia correttamente in sede (fig. 19, 2) • Sostituire • Serrare il serbatoio • Aumentare la quantità d'aria
Il getto di spruzzatura pulsa	<ul style="list-style-type: none"> • Materiale di copertura quasi esaurito nel serbatoio • Filtro dell'aria eccessivamente sporco • La guarnizione dell'ugello non è presente o è usurata 	<ul style="list-style-type: none"> • Rabboccare • Sostituire • Sostituire
Il materiale di copertura presenta colature	<ul style="list-style-type: none"> • Applicazione di una quantità eccessiva di materiale di copertura 	<ul style="list-style-type: none"> • Ridurre la quantità di materiale

Anomalia	Causa	Rimedio
Formazione di una quantità eccessiva di nebbia di materiale (overspray)	<ul style="list-style-type: none"> • Distanza eccessiva dall'oggetto da spruzzare • Quantità eccessiva di materiale di copertura applicato • Portata dell'aria eccessiva 	<ul style="list-style-type: none"> • Ridurre la distanza di spruzzatura • Ridurre la quantità di materiale • Ridurre la quantità d'aria
Vernice nel tubo flessibile di aerazione	<ul style="list-style-type: none"> • Membrana sporca • Membrana danneggiata 	<ul style="list-style-type: none"> • Pulire la membrana • Sostituire la membrana
Cattivo potere coprente sulla parete	<ul style="list-style-type: none"> • Materiale nebulizzato troppo freddo • Fondo molto assorbente o pittura con cattivo potere coprente • Distanza eccessiva 	<ul style="list-style-type: none"> • Il materiale da spruzzare dovrebbe innanzitutto trovarsi a temperatura ambiente • Nebulizzare secondo uno schema incrociato (fig. 13) • Più vicino all'oggetto

25. Dati tecnici

Dati tecnici *	
Viscosità massima (Pittura murale per interni/ Spruzzatore Wall Extra I-Spray):	4000 mPas
Batteria (PBA 18 V, 2,5 Ah) :	Li-Ion, 18 V  , 2,5 Ah
Potenza di nebulizzazione:	200 W (max)
Portata max. (Pittura murale per interni/ Spruzzatore Wall Extra I-Spray):	500 ml/min
Caricatore (AL 1810 CV):	
Tensione di ingresso	220-240 V ⁻ , 50-60 Hz;
Tensione di uscita	14,4-18 V
Corrente di carica	1000 mA
Classe di sicurezza (caricatore):	 / II
Tempo di carica:	circa 120 min (80%), 154 min (100%)
Entità del progetto:	
Velature	30 m di recinzione circa
Smalti	9 porte circa
Pittura per pareti	parete di 26m ² circa
Livello di pressione acustica:**	79 dB (A); Insicurezza K = 3 dB (A)
Potenza acustica:**	90 dB (A); Insicurezza K = 3 dB (A)
Intensità di vibrazione:**	< 2,5 m/s ² ; Insicurezza K = 1,5 m/s ²
Peso (senza batteria):	1,3 kg
Batteria	0,37 kg
Totale	1,7 kg

* In caso di utilizzo di una batteria PBA 18 V, 2,5 Ah e di un caricatore AL 1810 CV

** Misurato secondo la normativa EN 62841-1

Informazioni sul livello di vibrazione

Il livello di vibrazione indicato è stato misurato con un procedimento di prova normalizzato e può essere utilizzato per il confronto degli elettroutensili.

Il livello di vibrazione è utile anche a una valutazione preliminare del carico da vibrazioni.

Attenzione! Il valore di emissione di vibrazioni può differire dal valore nominale durante l'uso a seconda delle modalità effettive d'impiego dell'elettroutensile. È necessario stabilire misure di sicurezza per la protezione dell'operatore, basate su una valutazione dell'esposizione nelle condizioni effettive di utilizzo (occorre considerare tutte le fasi del ciclo operativo, ad esempio i periodi in cui l'elettroutensile è spento e quelli in cui è acceso ma funziona senza carico).

26. Indicazione per lo smaltimento



Giunti alla fine del loro ciclo di vita, l'apparecchio, gli accessori e l'imballaggio devono essere sottoposti a un processo di riciclaggio ecocompatibile. Differenziare i materiali dell'imballaggio e gettarli negli appositi contenitori di recupero. Non gettare i vecchi apparecchi e batterie nei rifiuti domestici. Fornire il proprio contributo a favore della tutela dell'ambiente avviando l'apparecchio e la batteria verso un centro di smaltimento locale. Se necessario consultare il nostro servizio clienti o rivolgersi a un rivenditore specializzato.

27. Avvertenza importante sulla responsabilità sul prodotto!

In base a una direttiva UE, il produttore risponde illimitatamente dei difetti del prodotto soltanto se tutti i componenti sono di sua produzione o sono stati da lui approvati e se gli apparecchi sono stati montati e utilizzati correttamente. L'utilizzo di accessori e ricambi di terze parti può far decadere interamente o parzialmente la garanzia quando l'uso di tali accessori o ricambi determina un difetto del prodotto.

3 anni + 1 di garanzia

Oltre alla garanzia di legge, sul presente prodotto, J. Wagner GmbH con sede in D-88677 Markdorf, concede una garanzia aggiuntiva di 36 mesi (garanzia sul dispositivo). Detto periodo di garanzia viene esteso di ulteriori 12 mesi se il dispositivo viene registrato entro 28 giorni dalla data di acquisto all'indirizzo <https://go.wagner-group.com/3plus1>.

La garanzia comprende l'eliminazione gratuita di difetti che siano riconducibili, in maniera comprovabile, all'utilizzo di materiale non privo di difetti al momento della produzione o a errori di montaggio del prodotto, nonché la sostituzione gratuita dei componenti difettosi, qualora non esclusi dalla garanzia.

I diritti di garanzia per i vizi della cosa spettanti per legge all'acquirente per lo scopo previsto a partire dalla consegna dell'oggetto acquistato, non è limitato dalla presente garanzia. Sia la garanzia che il diritto di garanzia per i vizi della cosa previsto dalle legge decadono nel caso in cui il dispositivo sia stato aperto da persone non facenti parte del personale di assistenza WAGNER autorizzato.

Su richiesta, le condizioni di garanzia dettagliate possono essere ottenute dai nostri partner autorizzati WAGNER (vedere il sito web o le istruzioni d'uso) o sotto forma di testo sul nostro sito web:

<https://go.wagner-group.com/hf-warranty-conditions>



- Con riserva di modifiche

Dichiarazione di conformità UE

Dichiariamo sotto la nostra esclusiva responsabilità, che il presente prodotto corrisponde alle relative disposizioni seguenti:

2006/42/CE, 2014/30/UE, 2014/35/UE, 2011/65/UE, 2012/19/UE

Norme armonizzate:

EN 62841-1, EN 50580, EN 62133-2,

EN 60335-1, EN 60335-2,

EN 55014-1, EN 55014, EN 61000-3-2, EN 61000-3-3

La dichiarazione di conformità UE è allegata al prodotto.

Se necessario, può esserne richiesta una copia con il numero d'ordine **2424598**.

ISPIRAZIONI SPECIALI

Siete alla ricerca del vostro prossimo progetto? Bene, date uno sguardo al nostro cerca progetti allora. Scoprite le nostre istruzioni pratiche sui temi Rinnovare, Abbellire e Fai da te. Fate della vostra casa un luogo speciale. Abbellitela!



Rifate il make up alla terrazza!

E ora di cambiare la carta da parati!



Decorate i vostri ambienti interni ed esterni con colori fantastici!



Volete più ispirazione?
wagner-group.com/projects



- D** **J. WAGNER GMBH**
Otto-Lilienthal-Str. 18
88677 Markdorf
T +49 0180 - 55 92 46 37
hotline@wagner-group.com
- SK** **E-CORECO SK S.R.O.**
Kráľovská ulica 8/7133
927 01 Šala
T +42 1948882850
F +42 1313700077
- CZ** **E-CORECO S.R.O.**
Na Roudné 102
301 00 Plzeň
T +42 734 792 823
F +42 227 077 364
- F** **J. WAGNER FRANCE SARL**
Parc Work Center
8 Route des Bois, Bâtiment C
F-38500 Voiron - France
T +33 (0)4 58 09 04 12
- GB** **UK IMPORTER
WAGNER SPRAYTECH (UK) LTD**
Innovation Centre
Silverstone Park, Silverstone
Northants NN12 8GX
T + 44 (0) 1327 368410
- DK** **DVA A/S**
Marielundvej 48 C
2730 Herlev
T +45 70 234 239
- DK** **ORKLA HOUSE CARE DANMARK A/S** **NOR** **ORKLA HOUSE CARE NORGE AS**
Stationsvej 13
3550 Slangerup
Danmark
T +45 47 33 74 00
F +45 47 33 74 01
- NOR** **ORKLA HOUSE CARE NORGE AS**
Nedre Skøyen vei 26,
PO Box 423, Skøyen
0213 Oslo
T +47 22 54 40 19
kundservice.ohc@orkla.no
- PL** **PUT WAGNER SERVICE**
ul. E. Imieli 27
41-605 Swietochlowice
T +48/32/346 37 00
F +48/32/346 37 13
- S** **ORKLA HOUSE CARE AB** **ROM** **ROMIB S.R.L.**
Box 133
564 23 Bankeryd
Sweden
T +46(0)36 37 63 00
info@anza.se
- ROM** **ROMIB S.R.L.**
str. Poligonului nr. 5 - 7
100070 Ploiesti ,judet Prahova
T +40-344801240
office@romib.com.ro
- CH** **J. WAGNER AG**
Industriestraße 22
9450 Altstätten
T +41 71 - 7 57 22 11
F +41 71 - 7 57 23 23
- E** **MAKIMPORT** **I** **WAGNER SPA**
HERRAMIENTAS, S.L.
C/ Méjico nº 6
Pol. El Descubrimiento
28806 Alcalá de Henares (Madrid)
T +34 902 199 021 /
+34 91 879 72 00
F +34 91 883 19 59
- AUS** **WAGNER SPRAYTECH
AUSTRALIA PTY. LTD.,**
8 – 10 Dansu Court
Hallam, Victoria, 3803
T +61 3 9587 2000
F +61 3 9580 9120
- I** **WAGNER SPA**
Via S. Vecchia 109,
23868 Valmadrera (LC)
Mobile +39 0341 210100
wagner_it_va@wagner-group.com



99098100384

Con riserva di errori e modifche.

Part. No. 2451270 E
07/2024_RS

© Copyright by J.Wagner GmbH